

TÄRKEITÄ TURVALLISUUSOHJEITA

Sähkölaitetta käytettäessä on aina noudatettava varotoimia mukaanlukien seuraavat:

OLE HYVÄ JA LUE KAIKKI OHJEET HUOLELLISESTI ENNEN YKSIKÖN KÄYTTÖÄ. VAROITUS — Palovaaran, sähköiskun tai vamman välttämiseksi:

1. Älä jätä laitetta ilman valvontaa silloin kun se on kytkettynä sähköverkkoon. Irrota sähköpistoke pistorasiasta kun laite ei ole käytössä, ja ennen huoltoa.
2. **VAROITUS** — Laitetta tulee käyttää vain sisätiloissa sähköiskun vaaran vähentämiseksi.
3. **VAROITUS** — Sähköiskun vaaran välttämiseksi, ÄLÄ KOSKAAN käytä sähköistettyä letkua (toimitetaan moottoroidun mattosuulakkeen kanssa) veden tai muiden nesteiden imemiseen. Käytä VAIN e SERIES™ -letkua, joka toimitetaan **Rainbowin** mukana, märkien aineiden imemiseen. Katso **Rainbowin** käyttöopasta.

AQUAMATE II -PUHDASVESISÄILIÖN LIITTYVÄÄ

4. **VAROITUS** — AquaMate II -vesisäiliö sisältää sähköpumpun ja virtajohton. Sähköiskun vaaran välttämiseksi, ÄLÄ upota säiliötä tai virtajohtoa veteen täyttäessäsi säiliötä. Katso kuvaa.
5. **TÄRKEÄÄ** — AquaMate II -vesisäiliö on suunniteltu KÄYTTÄMÄÄN VAIN PUHDASTA, KYLMÄÄ VESIJOHTOVETTÄ. Välttääksesi vaurioittamasta AquaMate II -säiliötä, ÄLÄ LAITA mitään seuraavista aineista vesisäiliöön:
 - Kuumaa vettä tai nesteitä.
 - Minkäänlaista pesuainetta mukaanlukien **Rainbow** -tuotteet.
 - Myytävänä olevia puhdistusnesteitä tai puhdistusaineita.
6. Varmista, että matto on läpikotaisin **kuivunut**. ennen moottoroidun mattosuulakkeen käyttämistä imuroimiseen.
7. Älä käytä AquaMate II -laitetta silloin kun puhdasvesisäiliö on tyhjä. Tästä saattaa olla seurauksena pumpun tai sähköosien vaurioituminen.
8. Älä käytä AquaMate II -laitetta pidempään kuin 5 minuuttia sumuttimen ollessa pois päältä (ei sumutusta matolle). Tämä saattaa aiheuttaa vaurioita pumpulle tai sähköosille. **TÄRKEÄÄ**: Jos imuroit ilman veden, tai puhdistusnesteen annostelua pidempään kuin 5 minuuttia, irrota vesisäiliön virtajohto **Rainbowista**.
9. Katso lisää turvaohjeita **Rainbowin** käyttöoppaasta.

KAKSOISERISTETTYJEN LAITTEIDEN HUOLTO: Kaksoiseristetty laite on varustettu kahdella eristysjärjestelmällä maadoituksen sijasta. Kaksoiseristetyssä laitteessa ei ole mitään maadoitusmenetelmää eikä sitä tulisi laitteeseen lisätä. Kaksoiseristetyn laitteen huolto vaatii erityistä tarkkuutta ja järjestelmän tuntemuksen ja se tulisi suorittaa ainoastaan ammattitaitoisella **Rainbow** huoltohenkilökunnalla. Käytettävien varaosien tulee olla identtisiä korvaavan osan kanssa. Kaksoiseristetty koje on merkitty sanoilla "DOUBLE-INSULATION" tai "DOUBLE INSULATED". Symbolimerkki (neliö nelion sisällä) voi olla myös kojeessa.

KÄYTÄ AQUAMATE II -LAITETTA VAIN KÄYTTÖOPPAASSA OLEVIEN OHJEIDEN MUKAAN!

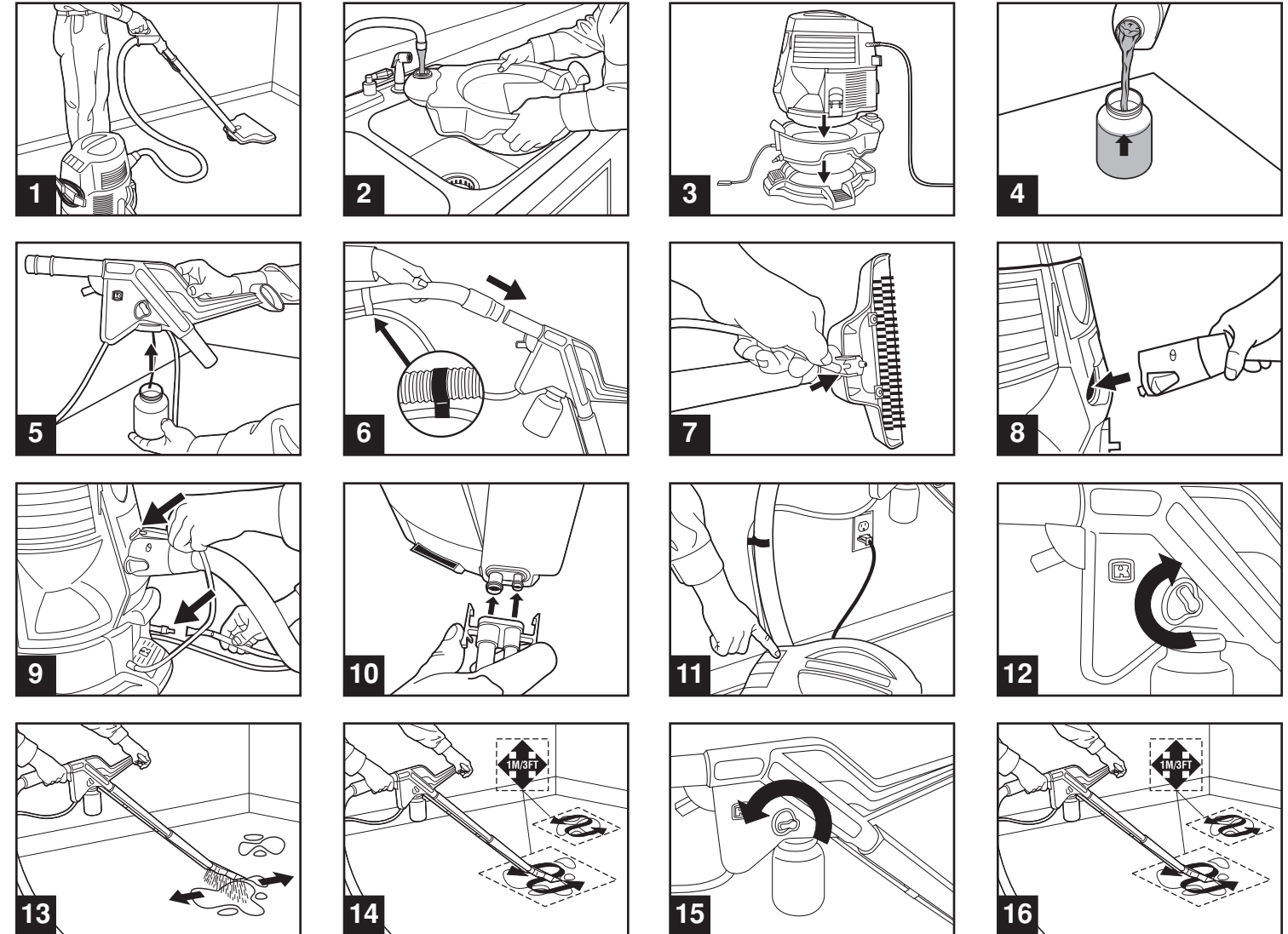
SÄILYTÄ NÄMÄ OHJEET!

– AINOASTAAN KOTITALOUKSIEN KÄYTTÖÖN –

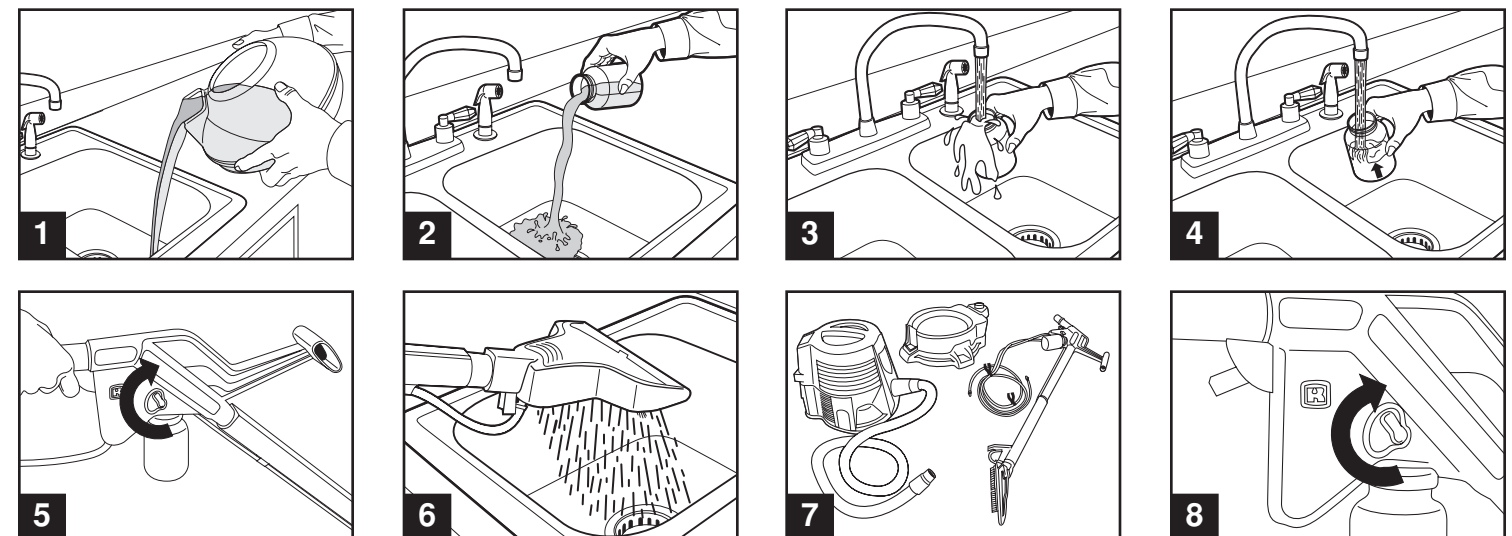
Käytä ainoastaan **Rainbow e SERIES™** -tuotteen kanssa.

<http://www.RainbowSystem.com>

KÄYTTÖ

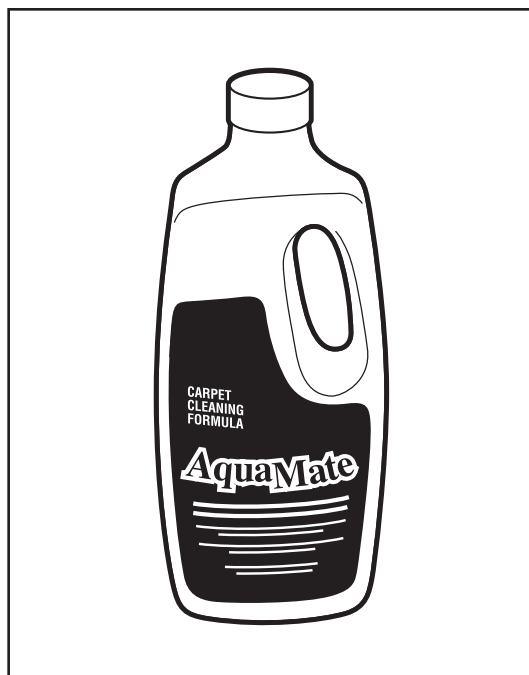


PUHDISTUS JA SÄILYTYS



LISÄVARUSTEET

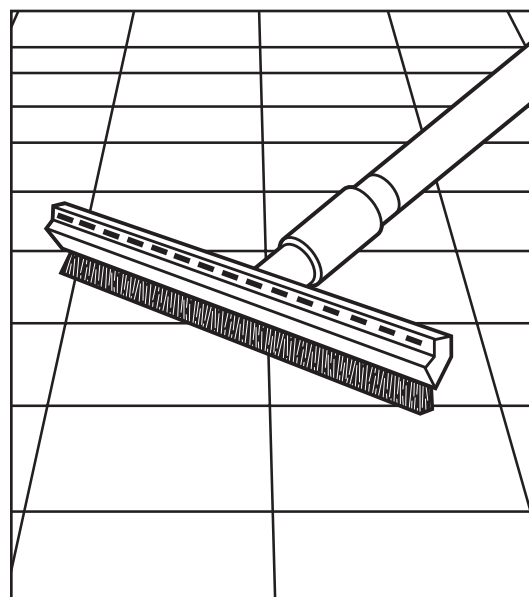
**AquaMate
-vaahtopesuaine**



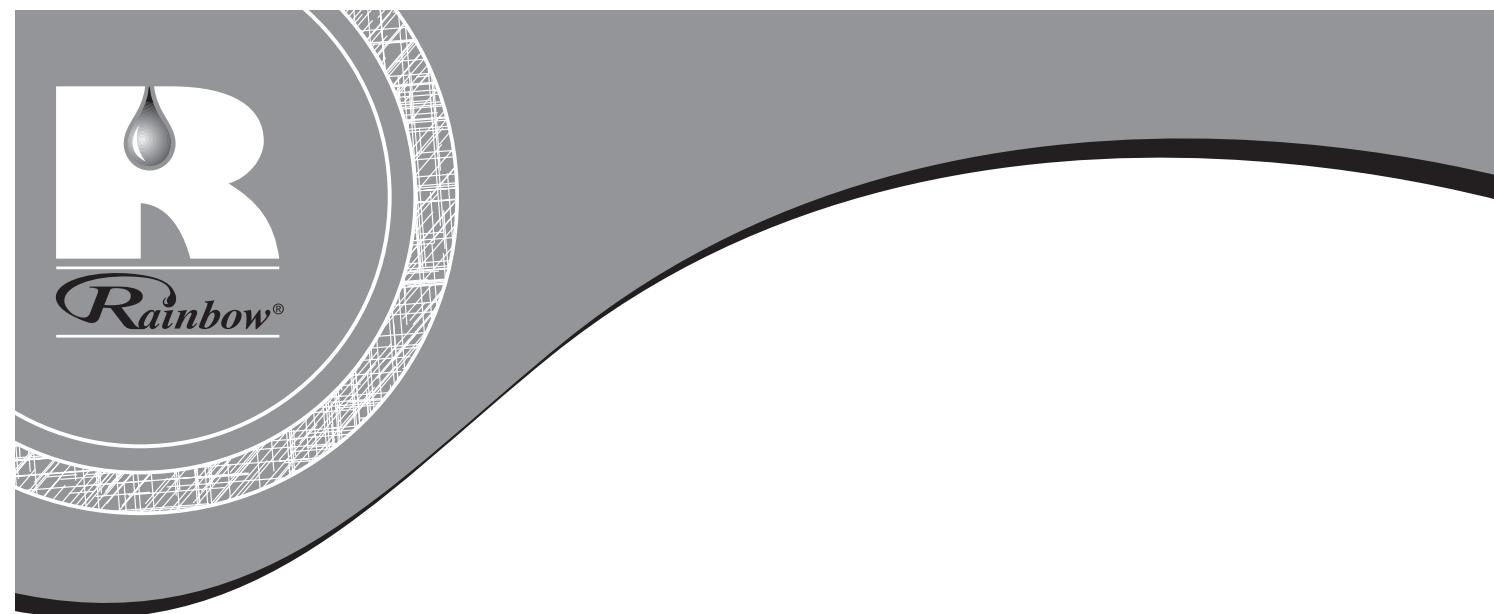
Lattianpuhdistin



Lasta



**Paikallinen rekisteröity
Rainbow -jälleenmyyjäsi**



***AquaMate*[®]
*II***